

# KENT GENEL EROZYON PROJESİ

$$C = 130 = 154$$

# DEPREMLER

BU AĞAÇ HER İLİMİZ, HER İLÇEMİZDE YOKSA GÖÇ HER ZAMAN OLUR. UNUTMAYIN.....

GENEL ALT YAPILAR SİSTEMİ

GÜZEL YAŞAMAMIZI DÜZENLEYEN GENEL ALT YAPILAR GÖRÜLDÜĞÜ GİBİ AĞAÇTAKİ DALLARA BENZEMEKTEDİR. BU DALLARDAN BİRİNİN KURUMASI VEYA EKİLMESİ İNSANDAKİ BİR ORGANIN EKİKSİ OLMASI İLE EŞDEĞERDİR. O ZAMAN DOKTOR TEDAVİSİ İHTİYACI OLMAKTADIR. BUNUN ADI EKONOMİK BÖRÜNÜR. UNUTMAYALIM.

EDİT KÖRNEKİ JÖRİ ÖRİSİ (K. LÖRNEKİ 1968)  
ADNEMET BAYRAK

ORTAK YAŞAMDA SEVMEME MEÇBURUZ. AŞIK OLACAĞIZ. 0/070 EVİMİZİ GELECEĞİMİZİ SEVİYORSAK 0/030 KENTİMİZİ, DEVLETİMİZİ ve ÇEVREMİZİ GÜZEL YAŞAM İÇİN ZORUNLULUKTAN DOLAYI SEVECEĞİZ. SİYASİ GÖRÜŞLERİMİZ NE OLURSA OLSUN DEVLET HEPİMİZİN, KENTLER HEPİMİZİN HİZMET HEPİMİZİN SLOĞANI ETRAFINDA BİRLEŞELİM. BU SLOĞANIN ADI GÜZEL YAŞAMDIR.

2.2010

**TABİİ AFETLER (DEPREM, SEL, YANGIN)**  
**BİR GÜN OTURDUĞUNUZ YERDE**  
**OLABİLİR. UNUTMAYIN...**

\* \* \* \* \*

*15 Ağustos 2004 VATAN*  
**Türkiye'de en çok can**  
**kaybına neden olan depremler**

Tarih	Yer	Büyükük	Hasarlı bina	Can kaybı
21 Kasım 1939	Erzincan	7.9	116.720	32.968
20 Aralık 1942	Tokat-Erbaa	7	32.000	3.000
27 Kasım 1943	Samsun-Ladik	7.2	40.000	4.000
1 Şubat 1944	Bolu-Cerkes	7.2	20.865	3.959
31 Mayıs 1946	Muş-Varto	5.9	3.000	839
17 Ağustos 1949	Bingöl-Karlıova	6.7	3.500	450
19 Ağustos 1966	Muş-Varto	6.9	20.007	2.396
22 Mayıs 1970	Kütahya-Gediz	7.2	19.291	1.086
22 Mayıs 1971	Bingöl	6.8	9.111	878
6 Eylül 1975	Diyarbakır-Lice	6.6	8.149	2.385
24 Kasım 1976	Van-Muradiye	7.5	9.232	3.840
30 Ekim 1983	Erzurum-Kars	6.9	3.241	1.155
13 Mart 1992	Erzincan	6.8	8.057	653
1 Ekim 1995	Afyon-Dinar	6.1	14.156	90
27 Haziran 1998	Adana-Ceyhan	6.2	31.463	146
17 Ağustos 1999	Kocaeli-Gölcük	7.8	73.342	17.480
12 Kasım 1999	Düzce	7.5	35.519	763

**YEREL YAŞAMDA  
YAZILI BASINIMIZDA  
SORUNLARLA İLGİLİ  
YAZI VE RESİMLER**

İSTER TEZİMİZ Ve TV Programında toplum menfaatları göz önünde bulundurularak resim yazı ve her türlü alıntı için yazılı basınımızdan şimdiden özür dilerim. Beni mazur göreceklerinden şimdiden tüm yetkililere burada teşekkür ederim. Saygılarımla .

Mehmet Bayrak

Kent Konseyi geçici Jüri Üyesi

Not : Kent'te yaşayan hem kent'tin Üyesi  
hemde geçici jüri üyesidir.

# TABIİ AFETLERLE MEYDANE GELEN EROZYON

SU (KURAKLIK)

EROZYON

SALĞIN HASTALIKLAR

SAVAŞ

DEPREM

SEL

GRIZU

TSUNAMI  
DON, ÇİĞ

YANĞIN

## **2) TABİİ AFETLERLE MEYDANE GELEN EROZYON**

- Depremle bizi yok eden EROZYON (**DEPREM, SEL, YANGIN, VS.**)
- Selle bizi yok eden EROZYON
- Yangınlarla bizi yok eden EROZYON
- Aidsle bizi yok eden EROZYON
- Savaşla bizi yok eden EROZYON
- Toprağımızı aşındıran yok eden EROZYON
- Donla, dolu ile tarımı yok eden EROZYON
- Tayfunla, fırtınayla bizi yok eden EROZYON

134

Tabiatın meydana getirdiği gelecek felaketlere karşı devamlı tedbir alacağız.

Hastalığımıza karşı nasıl doktora gidiyorsak tabiatın zarar vereceği her türlü tedbirin alınması da biz insanlara düşmektedir.

Tek çare ekonomik sorundur...

# **BİZ İNSANLARI ,CANLILARI**

# **YOK EDEN EROZYON CANAVARI**

## **(TABİİ AFETLERLE)**

# BİZ İNSANLARI, CANLILARI YOK EDEN EROZYON CANAVARI (TABİİ AFETLERLE)

\* \* \* \* \*

# Konsey lağvedildi deprem unutuldu

15 Ağustos 2007

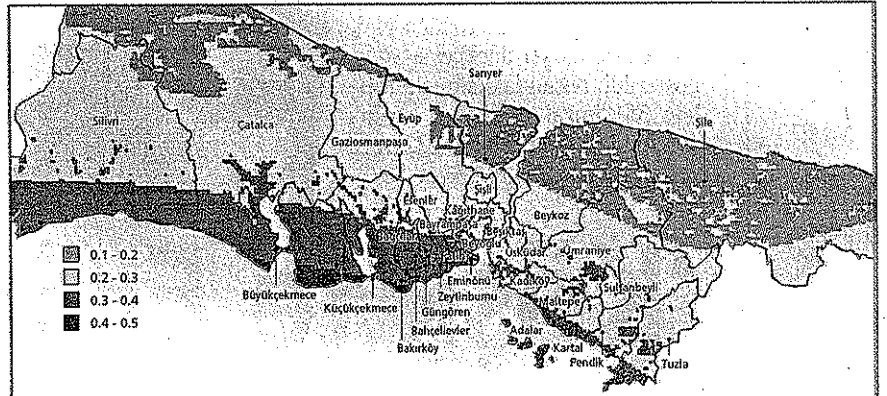
**YILDIZ YAZICIOĞLU** Ankara

Başbakanlık'ın 'yeni yapılanma' gerekçesiyle Ulusal Deprem Konseyi'ni (UDK) lağvetmesinin ardından yedi ay geçmesine rağmen üst düzeyde koordinasyon ve danışmanlık görevini yerine getirecek bir yapı kurulmadı. Eski konsey üyeleri, çıkarılan yasalarda uygulamaya konulamadığı ve Türkiye'nin önümüzdeki 30 yıl içinde yaşayabileceği olası depreme karşı hazırlıksız durumun devam ettiği yönünde uyarılarda bulunuyor.

Ulusal Deprem Konseyi, eski Başbakan Bülent Ecevit'in imza attığı bir genelgeyle Mart 2000'de "yüzde 98'i deprem kuşağında olan Türkiye'de deprem konusunda kamuoyunu aydınlatma ve ulusal deprem stratejisini oluşturma" amacıyla kuruldu.

Konsey, sık sık Türkiye'de olası deprem riskini azaltmaya yönelik olarak, kâğıt üstünde kalmayan projelere başlanmadığını dile getirdi. Bu nedenle kamu kurum ve kuruluşlarından tepki gördü. UDK, Başbakan Recep Tayyip Erdoğan'ın imza attığı bir genelgeyle Ocak 2007'de "geçerliliğini yitirmiş" ilan edilerek lağvedildi.

Tepkiler üzerine Başbakanlık'tan Türkiye Acil Durum Yönetimi Genel



**DÜZELTME** Milliyet gazetesinin dün 3. sayfasında yer alan 'Marmara'daki Deprem 7 Büyüklüğünde Olacak' başlıklı habere ait harita İstanbul'un en fazla sarsılacak bölgelerini göstermektedir. Sarsılma şiddetine göre; kahverengi bölgeler birinci, kırmızı bölgeler ikinci, sarı bölgeler üçüncü, mavi bölgeler ise dördüncü derecede sarsılacak yerleri işaret etmektedir. Ancak fotoğraf altında yanlışlıkla İstanbul'un zeminini 'en çürük ve en sağlam' bölgeleriyle ilgili haritaya ait bilgiler yer almıştır. Düzeltir, özür dileriz.

Müdürlüğü'nün çalışmalara entegre olacağı yeni bir konsey yapılanması kurulacağı açıklandı, ancak aradan geçen aylarda deprem gerçeği unutuldu.

Eski UDK Başkanı Prof. Dr. Haluk Eyidoğan, Başbakanlık'ın beyanını iyi niyet göstergesi olarak kabul ettiklerini ancak ortada yeni yapılanma olmadığını belirterek şunları söyledi:

"Oysa Türkiye, önümüzdeki 30 yıl

inde yaşayacağı deprem felaketlerine karşı hazırlık yapmalı. Afete ilgili Sivil Savunma Genel Müdürlüğü, Afet İşleri Genel Müdürlüğü ve Türkiye Acil Durum Yönetimi Genel Müdürlüğü var. Bu kurumlar arasında yeterli koordinasyon yok. Birleştirici üst yapıya ihtiyaç var. Maalesef susuzluk gibi herhalde depremi de son anda gerçekleşince hatırlayacağız."

## BİZ İNSANLAR = KENT = YEREL YÖNETİM (BELEDİYE)

Gelin kentleri hepimiz yıpratıyoruz veya eskiyor, aşınıyor, çürüyor (ortak yaşamda). Fertler olarak bizler kentin bir üyesiyiz. Birer ortağıyız. Neden devletten bekliyoruz. Biz fertler olmazsak devlet diye bir kavram olmaz. Vergi veriyoruz. Devlet onu organize ediyor. Tekrar hizmet olarak bize geri dönüyor. Gelin biz fertler olarak zaten devlete vergi veriyoruz. Ama ne olacak biraz daha vereceğiz.

Daha çok kazanmak için vereceğiz. Çünkü bir hizmette büyük âksama (misal: deprem oldu) olmasını kimse arzu etmez.

- Yolunu yalnız başına yapamazsın.
- Suyunu yalnız başına getiremezsin.
- Elektrikliğini kendin üretemezsin
- Doğalgazını yalnız başına getiremezsin.
- Çöpünü yalnız başına halledemezsin.
- Daha bir süre ortak hizmeti yalnız başımıza yapamayacağımıza göre;
- Güzel bir yaşantı için,
- Güzel bir gelecek için,
- Toplumsal barışı yeniden inşa etmek için,
- Millî birlik ve beraberliğimizi, bütünlüğümüzü dünyaya duyurmak için.
- Cumhuriyetimizin 84. kuruluşunun daha uzun yıllar kutlamak için.
- Siyasi görüşlerimiz ne olursa olsun, devlet hepimizin, kentler hepimizin, hizmet hepimizin, sloganı etrafında birleşerek birlikten kuvvet doğar atasözünü pekiştirmek için
- Devletimizi bize 84 yıl hizmet verdi. Daha iyi hizmet için erozyonu asgariye düşürme ve yok etmek için, güzel bir gelecek için,, iyi bir yaşantı için, biz fertler de kentte yaşayan insanlar olarak "Bir sefere mahsus 5 yıl vadeli" gibi bir zaman devletimize verelim ki, bize hizmet olarak geri dönsün.
- Enflasyonu düşürmek için:
- İşsizliği azaltmak için,
- İşsizlik azalması ile "Terör" de son bulacaktır. Çünkü herkes iş sahibi olacak. Başka bir şey düşünme-yeceksin. Gençlerimiz bizim evlatlarımızdır. Gençlerimize imkanı verecek biz anne ve babalara görev düşmektedir.

## TOPLUMSAL BARIŞ ANCAK ÖYLE TESİS EDİLECEKTİR

Gökten öyle bir Sn. Belediye başkanı gelip her şeyi bir anda halledeceği yoktur. Madem ki, Elbise yırtıldı, eskidi, değiştirdik. Daire aldık eksiklerini yeniledik. Hizmetlerimiz için ortak olduğumuz, yaşadığımız kent var. Sorunlar çok. Nasıl halledilecek. Sizin sesiniz, sizin iddianız, güzel yaşam iddiası.

Geç kalıyoruz. O zaman adı yıpranma vergisini aşınma vergisini, yenileme vergisi mi adı ne olursa olsun. Gelin kentte yaşayan tüm fertler olarak birbirimize çağrı yapalım. Tartışalım. Yanlışlar varsa beraber düzelteyim. Ama doğru sonuçta beraber gidelim.

- Acaba sonuç ekonomik mi?
- Acaba kaçak mı var?
- Acaba denetim eksikliği mi var?
- Acaba organize hatası mı var?
- Acaba alınacak yeni tedbirler olabilir mi?

Neler olacak gelin öyle bir reçete yazalım ki hastayı yatağından kaldıralım. Yoksa hasta kanser olur. Bize bulaşır, herkese bulaşır. (Misal: İstanbul ilimiz). Bu kentte başka kente gidemezsin. Çünkü malın var. Gayrimenkulün var. O zaman deveyi hep beraber güdeceğiz. Bu elden gitmek yok.

- İşte diyoruz ki:
- 1 m<sup>3</sup> su (Baraj) dahil kaç mal oluyor?
  - 1 KW elektrik (Santral) kaç mal oluyor?
  - 1 m<sup>3</sup> doğalgaz (Santral) kaç mal oluyor?
  - 1 m. Metro + yol kaç mal oluyor?

Bunları bilebiliyor muyuz? Suyun 1 m<sup>3</sup> bedelini yükseltmekle, elektriğin KW bedelini yükseltmekle, doğalgazın 1 m<sup>3</sup> bedelini yükseltmekle sorunun çözümü asgaridir.

Erozyona karşı zorunlu tasarrufa. Tüm milletçe katılarak, günden güne artan maliyetlerin önüne geçelim ki: Bugün belki pahalı, yarın ucuz olarak kullanacağız. Devletimizin borcu bizim: Şeref, onur, namus, bağımsızlık borcumuzdur. Gelin Sn. Seçilecek yeni değerli başkanlarımız, meclis üyelerimiz, kent mahalle muhtar meclis ve jüri bu borcu pay edelim. Birimiz hepimize, hepimiz birimize çağrı yapalım.

KENT GENEL EROZYONU  
YEREL YÖNETİMLER  
KENT KONSEYİ JÜRİ ÜYESİ

T.C.  
YEREL YÖNETİM  
GÜZEL YAŞAM - DEMOKRASİ'nin  
REKLAMIDIR.

Sn. Belediye Başkanları ve Meclis Üyelerimiz:  
GÜZEL YAŞAMIN TEMEL AŞIKLARI DEMOKRASİNİN TEMEL ÜYELERİ



# 11 KATLI BİNA 25 SANİYEDİ 1.5 KATA İNDİ

## HATALAR ZİNCİRLE GELEN FACA

**1** Binanın zemin katındaki mağazada 2 ya da 3 kolon kesilmiş

**2** İnşaatında ham kum kullanılmış. Elenmemiş kumdan yapılmış

**3** Hazır beton kullanılmamış. Harç elle karılmış

**4** Yeraltı sularından yararlanmak için binaya su kuyusu açılmış

**5** Ruhsat verilmeyen önce "sağlamlaştırın" denilmiş, ama yapılmamış

**6** Binada statik hata tespit edilmiş. Ancak müdahale edilmemiş.

### YANINDAKİLER NEDEN ÇÖKMEDİ?

Çünkü yıkılan Zümrüt Apartmanı'nın yanındaki hasar görmeyen iki bloğu başka müteahhitler yapmış. Çökme sırasında sıçrayan taşlarla bazı camları kırılan bu iki apartman önlem olarak boşaltıldı.

# Çökmesi için



# Çürük binası afette yıkılan müteahhite 10 yıl hapis

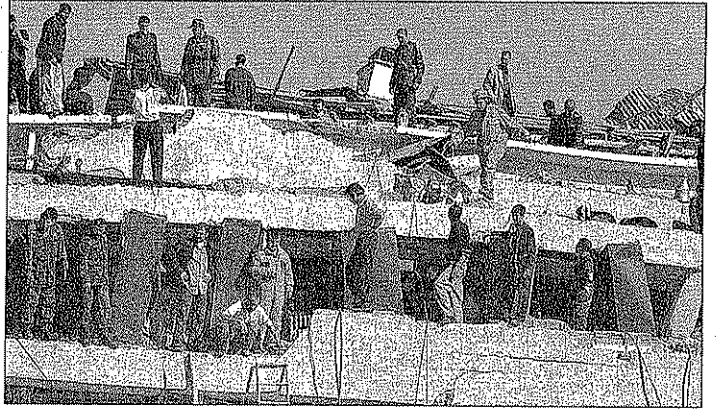
İmar Kanunu'nu silbaştan değiştiren taslak ortaya çıktı. Yasa taslağı doğal afetlerde çok sayıda vatandaşın ölümüne yol açan müteahhitlere ilk kez ağır ceza getiriyor

**B**ayındırlık ve İskan Bakanlığı, İmar Kanunu'nunda köklü bir revizyona hazırlanıyor. Üzerinde çalışılan yasa taslağına göre, doğal afetlerde çok sayıda vatandaşın ölümüne yol açan ve hiçbir yaptırım uygulamayan müteahhitlere ağır cezalar getiriliyor. Afet riski olan bölgeler için yeni düzenlemeler öngörülürken, belediyelere de emlak vergileri karşılığı tahvil çıkarma hakkı tanınıyor.

- İmar Kanun Taslağı ile getirilen düzenlemeler şöyle:
- İmar planları en fazla 20 yıl geçerli olacak.
  - Belediye teşkilatı bulunanleşim birimlerinde, nüfus projeksiyonları dikkate alınarak bir yıl içinde plan hazırlanacak.
  - Belediye ve il özel idareleri, taşınmazlar üzerinde kamu sağlığı, çevre, doğa ve kültürel değerleri koruma, afet tehlikelerinden kaçınma veya riskleri azaltma, yapı ve çevre güvenliği ve ulaşım amaçlarıyla geçici ya da sürekli kısıtlamalar uygulayabilecek.
  - İmar planına alınmış ve altyapısı götürülmüş yerlerde, boş arsalar ile kısmen yıkılmış veya iskana elverişsiz hale gelmiş yapı sahiplerine, iki yıl içinde plan yapma zorunluluğu bildirilecek. Bu süre içinde ruhsat başvurusu yapılmayan yerler kamulaştırılarak 3. kişilere satılabilecek.
  - Kullanımının sakıncalı olduğu belirlenen yapı ve

tesislerin bir kısmı ya da tamamının yıkılacak derecede tehlikeli olduğu durumlarda, bunu düzeltmeleri için yapı sahiplerine 10 gün içinde tebligat yapılacak. Süresi içinde sahibi tarafından yıktırılmayan yapılar, idarelerce yıktırılacak ve giderleri yüzde 20 fazlası ile yapı sahibinden alınacak.

- Kentsel tasarım açısından özellik gösterenler dışında, 2 kattan yüksek yapılarda çıkma yapılamayacak.
- Afet riskli alanlarda güçlendirme gereken ama onarım ruhsatı düzenlenmeyen yapılar, verilen süre sonunda mühürlenecek ve bir ay içinde tahliye edilecek.
- Bu durum nedeniyle taşınmak zorunda bırakılan kendi evinde oturan hane halkına ve işyerlerine bir defa için, kiracılara ise altı ay süre ile net asgari ücret düzeyini aşmamak üzere, kira yardımı yapılacak.
- Mikrobölgeleme haritaları ile belirlenen afet riskli alanlarda plan, program ve projeler tamamlanmadıkça yeni yapılaşma ruhsatı verilemeyecek. Bu alanlarda imar ve kullanım hakları kısıtlanan taşınmazlar, taşınmaz vergilerinden geçici olarak muaf tutulacak.
- Valilikler de sınırları içindeki köy ve mezraların yerleşik alanlarını belirlemek, buralarda afet tehlike haritaları yapmak, yapı yasaklı alanları belirlemekte yükümlü bulunacak.



## Belediye emlak vergisine bağlı tahvil çıkarabilecek

**K**anun taslağı belediyelere de yeni bir finansman enstrümanı kazandıracak. Belediye ve il özel idareleri, mikrobölgeleme haritaları ve imar planları ile belirlenen afet riskli alanlarla, dönüşüm ve özel-kamu projelerinde yapılacak ve yine en fazla bir yıl içinde uygulanacak yatırım projelerinde kullanılmak kaydıyla, söz konusu proje alanı sınırları dışındaki taşınmazlardan 20 yıl boyunca elde edilecek emlak vergilerini karşılık gösterek kıymetli kağıt çıkarabilecek.

## Kaçak yapıya elektrik, su veren kamu kurumu para cezası alacak

**Y**asa taslağı yapılaşmada usulsüzlüklerin ağır para ve hapis cezaları ile cezalandırılmasını da öngörüyor.

Mevzuata aykırı inşa edilen yapılarda denetimden sorumlu kişilere, yapı denetimi sorumlu kişilerin uyarısına rağmen yapılmış yapılarda ise yapı sahibi ve müteahhide, ruhsatsız yapılarda da sahip ve müteahhide 'kusurun niteliği ve mevzuata aykırılığın oranı da dikkate alınarak' her birine ayrı ayrı 4 milyar liradan az olmamak üzere para cezasına idare encümenince karar verilecek. Yapı denetim kuruluşuna ve gecekondular ile inşasına ruhsatsız başlanan yapılarda söz konusu ceza iki katı olarak uygulanacak.

## PLANA UYMAYANA 1 YIL HAPIS

Yapının süresi içinde mevzuata uygun hale getirilmemesi halinde yapı sahibi, şantiye şefi, yapı denetim kuruluşu ortakları ve müteahhite üç aydan bir yıla kadar hapis cezası verilecek. Yeni kanunun ardından yapı kullanma izni bulunmayan yapılara elektrik, su, kanalizasyon, telekomünikasyon, doğalgaz gibi hizmetleri götüren kuruluş yetkilileri de para cezasına çarptırılacak. Verilen hizmete ilişkin bedeller, yararlandırma tarihinden itibaren rayiç bedelin 10 kat fazlasıyla illerden tahsil edilecek.

Yapılarda oluşan ağır hasar veya yıkım nedeniyle yaralanma ve can kaybı halinde 10 yıl ağır hapis cezası ve TCK'da yer alan hükümlere ilave 50 milyar lira para cezası uygulanacak.

# Binaları ölümlere denetletmişler!

**Yapı denetiminde skandal tablo: Yapı denetim şirketleri, vefat eden denetçilerini binaları hâlâ denetliyormuş gibi göstermiş. Görme engelli kişiye denetçi belgesi verilmiş!**

**GÜLÇİN ÜSTÜN** Ankara

**D**eprem riskinin yüksek olduğu 19 ildeki binaların teknik incelemesini ve mevzuata uygunluğunu kontrol etmekle yükümlü olan yapı denetim şirketlerine ilişkin incelemeler, "denetim skandalı"nı ortaya çıkardı. Geçen yılın 12, bu yılın ilk 6 ayında 4 firmanın, vefat eden denetçilerini binaları hâlâ denetliyormuş gibi gösterdiği saptandı. Bayındırlık ve İskân Bakanlığı, firmaların "ölümlere denetlettiği" onlarca bina hakkında soruşturma başlattı.

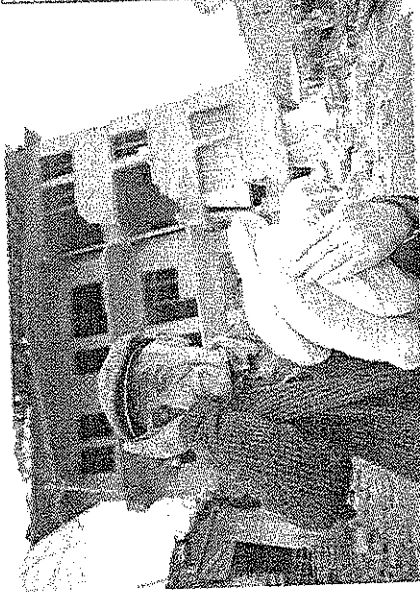
Bayındırlık ve İskân Bakanlığı Yapı İşleri Genel Müdürlüğü, kaçak yapılaşmayı ve depreme dayanıksız bina inşasını engellemesi gereken yapı denetim firmalarını denetledi. Bazı denetçilerin denetlemekte so-

rumlu olduğu inşaatın yerini dahi bilmediği belirlendi.

Bakanlık 2007'de 304, 2006'da 382 yapı denetim firmasını inceledi. Geçen yıl ve bu yılın ilk 10 ayında mevzuata aykırı hareket eden toplam 205 firmanın faaliyeti yasaklandı. 31 firmanın yapı denetim belgesi iptal edildi.

Yasaklama gerekçeleri arasında ruhsatsız bina yapımına göz yummak, yapının mevzuata uygun olup olmadığını denetlememek, arazinin zemin yapısını ve uygulama projelerini incelememek, idareye gerekli raporları vermemek, sahte imza kullanmak ve vefat eden denetçileri proje başında göstermek yer aldı.

Mevcut Yapı Denetim Kanunu ve ilgili yönetmeliklere göre, denetçi, mühendis ve



mimar vefat ettiği ya da herhangi bir başka gerekçeyle yapı ile ilişkisi kesildiğinde 3 gün içinde bildirilmesi ve 30 gün içinde boş kalan görevin doldürülmesi gerekiyor.

İncelemeye göre, 2006'da 12, 2007'de 4 firma vefat eden denetçileri zamanında bildirmemiş. Söz konusu denetçileri görev başında gösteren firmalara ve kusurlu olan bakanlık personeline ilişkin dosyalar Teftiş Kurulu'na

## 752 firma faaliyette

Bayındırlık ve İskân Bakanlığı verilerine göre, aralarında Adana, Ankara, Antalya, Düzce, İzmir, İstanbul ve Kocaeli'nin de bulunduğu 19 ilde toplam 752 yapı denetim firması faaliyette gösteriliyor. En fazla yapı denetim firmasının bulunduğu şehir 277 firma ile İstanbul... İstanbul'u 195 firma ile Ankara, 61 firma ile İzmir takip ediyor. 19 ilde toplam 13 bin 159 denetçi, 10 bin 222 yardımcı kontrol elamanı görev yapıyor.

sevk edildi. Firmaların sorumluluğunda olan binalar incelemeye alındı.

Bakanlığın yapı denetimleri sırasında, gerekli evrakı sağlayarak yapı denetim belgesi alan denetçilerden birinin görme engelli olduğu ortaya çıktı.

Bakanlık, bu kişinin denetim belgesini iptal etti ve bu görevli tarafından onaylanan binaları incelemeye aldı.

YAPI DENETİMİNDE SIKINTILAR BITMİYOR

# Denetçiler işverenini nasıl şikâyet etsin?

TMMOB İkinci Başkanı Yeşil, "Denetim elemanları kendilerine iş veren müteahhitleri şikâyet etmekle görevlendiriliyor. Bu da sistemin önünü tikiyor" dedi.



Ankara

**B**ayındırlık ve İskân Bakanlığı, 2006 ve 2007'de yaptığı denetimler sonucu ortaya çıkan ürkütücü tabloya çözüm bulmak için harekete geçti. Binaların mevzuata uygun olup olmadığını, ruhsatsız ek yapılar yapılmadığını denetlemesi gereken bazı firmaların inşaatın yerini dahi bilmediğini belirleyen Yapı İşleri Genel Müdürlüğü, sistemi düzenlemek için yeni bir yönetmelik taslağı hazırladı.

Yapı denetiminin nasıl uygulanacağını belirleyen taslakla, yapı denetçisi ve müteahhidin görev ve sorumlulukları netleşecek. Denetçilerin fiziki olarak bu mesleği

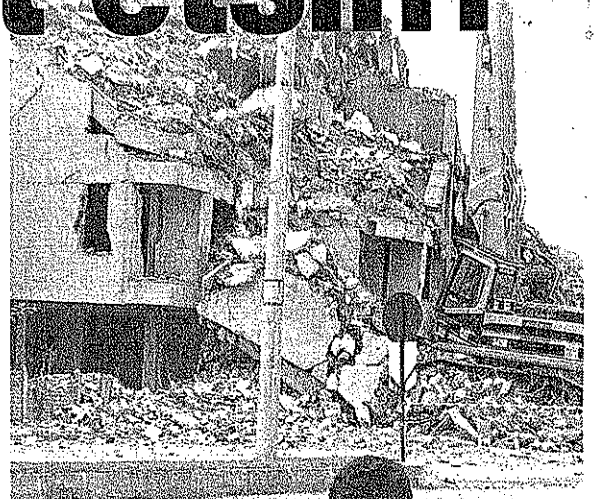
yapmaya uygun olup olmadıklarının belirlenmesi için de, başvurulara sağlık raporu eklenecek. Genel müdürlük gelecek yıldan itibaren de firmaları bilgisayar üzerinden takip edecek.

## 12 bin üye var

TMMOB İkinci Başkanı Hüseyin Yeşil de, birlik olarak binaların inşaat aşamasındaki denetiminin kamu tarafından yapılmasını istediklerini aktardı. Yaklaşık 12 bin üyelerinin yapı denetim firmalarında görev yaptığını ve bu üyeleri mevzuatı anlatan eğitime tabi tuttuklarını anlatan Yeşil, "Üyelerimizin çoğu, denetimi imza atmaktan ibaret görüyordu. Yasal olarak büyük bir sorumluluğun altında olduklarını anlatınca, birçoğu ayrılmak istedi. So-

run, müteahhitlerle yapı denetim firmaları arasındaki organik bağ. Denetçilerden, kendilerine iş veren müteahhitleri şikâyet etmeleri isteniyor. Bu sistemi tikiyor" dedi.

Yapı Denetim Kuruluşları Birliği Genel Başkan Yardımcısı ve Kesintaş Yapı Denetim firmasının sahibi Recep Keskin de şöyle konuştu: "Yasa bir an önce yenilenmeli. Sisteme göre yapı denetçisini müteahhit seçiyor. Denetçiden kendisine ücret veren firmayı belediyeye şikâyet etmesini istemek ne derece doğru? Denetim görevlerinin bağımsız bir kurul tarafından dağıtılması çözüm olabilir."



Yeni yönetmelik taslağına göre, inşaat sürecinde yer alan her birim sanal platformdan takip edilecek.

## Su faturasıyla gelen gazeteye yargı freni

NEŞET KARADAĞ DHA

**A**dana Büyükşehir Belediye Başkanı AKP'li Aytaç Durak'ın icratları ve mesajları ile oğlu Gökhan Durak'a ait yerel Çukurova TV'nin tanıtım ilanlarının yer aldığı 'Çukurova'da Gerçek' adlı gazetesinin, su faturalarına eklenerek evlere gönderilmesini Yargıtay durdurdu.

Kararda, "İkametgâh, adres ve posta kutularının kişilerin özel alanları olduğu, kişinin rızası olmadan bu alanlara girmeye çalışmanın hukuka uygun

davranış olmadığı" belirtildi.

Rüstem Özer, su faturasıyla birlikte evine belediyenin tanıtımını içeren gazetesinin gönderilmesinin durdurulması için gazetesinin yayını ve basımını üstlenen Büyükşehir Belediyesi'ne bağlı Kozca Kültür Sanat ve Turizm A.Ş. hakkında Adana 2. Asliye Hukuk Mahkemesi'ne 2005'te dava açtı.

Mahkeme, gazetesinin bilgi amaçlı olduğunu, okunup okunmamasının da-



vacının iradesine bağlı olduğu kanaatine vararak davayı reddetti. Özer'in avukatı Yusuf Özer de kararı temyiz etti.

Yargıtay 4. Hukuk Dairesi, davayı görüşerek yerel mahkemenin verdiği kararı bozdu. Yargıtay'ın kararında, "Dava konusu yayının davacı istemediği halde su ihbarnamesi ile birlikte adresine gönderilmesi doğru değildir" denildi. Karar ayrıca, farklı siyasi görüşten olan ya da belediye faaliyetlerini beğenmeyenlerin

kendilerine bu tür tanıtımların yapılmasını istemeyebileceği de kaydedildi.

Bozma kararından sonra Adana 2. Asliye Hukuk Mahkemesi'nde görülen davada hâkim Mehmet Kaya, 'Çukurova'da Gerçek' adlı gazetesinin su aboneleri olanlara fatura bildirimleri ile birlikte gönderilmesinin iptaline karar verdi.

Belediye, 15 gün içinde karara itiraz edebilecek. 'Çukurova'da Gerçek' adlı gazete, Büyükşehir Belediyesi Su ve Kanalizasyon İşleri Genel Müdürlüğü'nün su faturalarına eklenip 500 binden fazla aboneye dağıtılıyor.

# Depremden beter sahtekârlık

*Deprem riski olan 19 ilde bina denetimi yapan 752 firmadan 205'inin faaliyetleri, ruhsatsız bina yapımına göz yummaktan sahteciliğe kadar birçok nedenle yasaklandı.*

Fotoğraf: Bünyamin Aygün

## Ölüye denetim yaptırılmış

**SKANDAL**, Bayındırlık ve İskân Bakanlığı'nın denetimiyle ortaya çıktı. Kaçak yapılaşmayı ve depreme dayanıksız bina inşasını engellemesi gereken yapı denetim firmalarının bazılarının, denetlemekle sorumlu olduğu inşaatın yerini dahi bilmediği belirlendi. Bazı firmaların vefat eden denetçilerini binaları hâlâ denetliyormuş gibi gösterdiğini saptayan bakanlık, soruşturma başlattı.

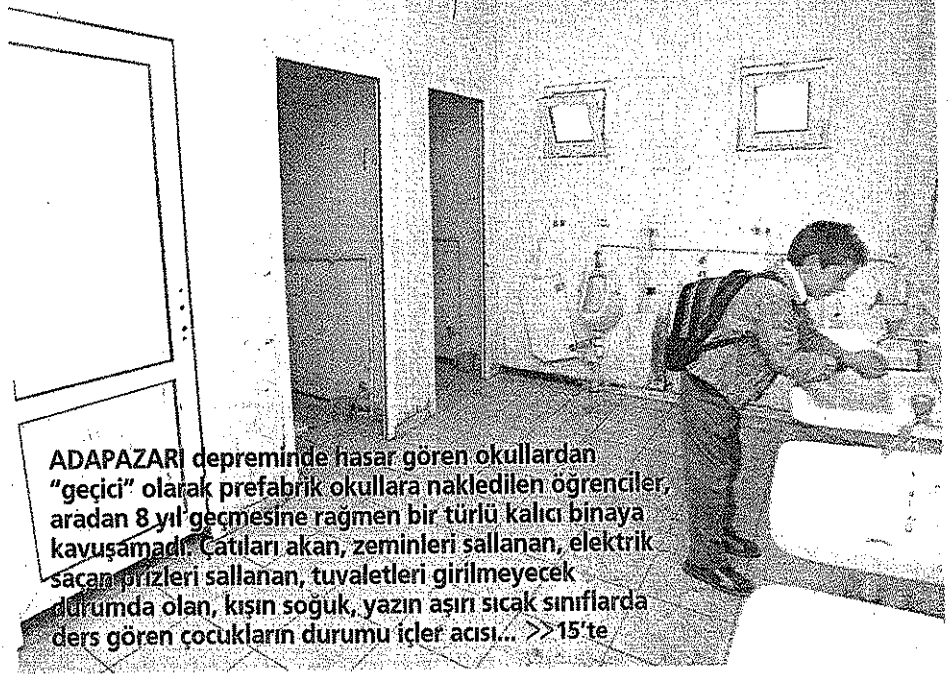
## Görme engelli denetçi var

**YASAKLANAN** firmaların ruhsatsız bina yapımına göz yumduğu, yapının mevzuata uygun olup olmadığını denetlemediği, arazinin zemin yapısını incelemediği, sahte imza kullandığı ve vefat eden denetçileri proje başında gösterdiği belirlendi. Denetçilerden birinin görme engelli olduğu ortaya çıktı. >>15'te



Gülşen Üstün

## Geçici okul kalıcı oldu



**ADAPAZARI** depreminde hasar gören okullardan "geçici" olarak prefabrik okullara nakledilen öğrenciler, aradan 8 yıl geçmesine rağmen bir türlü kalıcı binaya kavuşamadı. Çatıları akan, zeminleri sallanan, elektrik sacan prizleri sallanan, tuvaletleri girilmeyecek durumda olan, kışın soğuk, yazın aşırı sıcak sınıflarda ders gören çocukların durumu içler acısı... >>15'te



# Ayrıcalıklı imar izni!

*Istanbul Büyükşehir Belediyesi, sahibi İskenderpaşa cemaatinin 'kurduğu' bir partinin yönetiminde olan Metropolitan A.Ş.'nin Göztepe'deki arazisine "ayrıcalıklı imar izni" verdi*



Mehmet Demirkaya  
İstanbul

**İ**stanbul Büyükşehir Belediyesi (İBB), Metropolitan Sağlık AŞ'nin Göztepe Kavşağı'ndaki 12 dönümlük arazisine "ayrıcalıklı imar izni" verdi. İBB Şehir Planlama Müdürlüğü'nün, "Plan geneline aykırı ve ayrıcalıklı, hesaplanamayan yapı yoğunluğu getirir" dediği izne, İBB Meclisi'nde sadece bir üye itiraz etti.

Metropolitan Sağlık ve Eğitim Hizmetleri İnşaat Sanayii ve Ticaret A.Ş.'nin yüzde 95'i, Koşuyolu'ndaki Medipol ve Yenibosna'daki Nisa Hastaneleri'nin sahibi olan Fahrettin Koca'ya ait.

Koca, Nakşibendilerin bir kolu olan İskenderpaşa cemaatinin 2002 yılında kurduğu Sağduyu Partisi MKYK üyesi. İskenderpaşa cemaatinin ünlü lideri Esad Coşan'ın oğlu Nureddin Coşan da MKYK üyeleri arasında bulunuyor.

## Planlama Müdürlüğü karşı çıktı

Metropolitan, imar planı için İBB'ye başvurarak; yüksekliği serbest, sayısı belli olmayan bodrum katları ve bodrum katları haricinde toplam 36 bin metrekarelik inşaat yapmak istediğini bildirdi. Teklif görüşülmek üzere İmar Komisyonu'na gitti. İmar Komisyonu'na görüşünü bildiren İBB Şehir Planlama Müdürlüğü, şu tespitlerde bulundu:

"Söz konusu itiraz ve talep, plan bütünlüğünü bozucu, plan kararlarını değiştirici olduğundan uygun mütalaa edilmemekte olup ayrıca bodrum katları için herhangi bir yapılaşma sınırlamasının olmadığı gibi, emsale de dahil olmaması nedeni ile hesaplanamayan bir yapı yoğunluğunun getirildiği görülmektedir."

## Sadece 1 üye itiraz etti

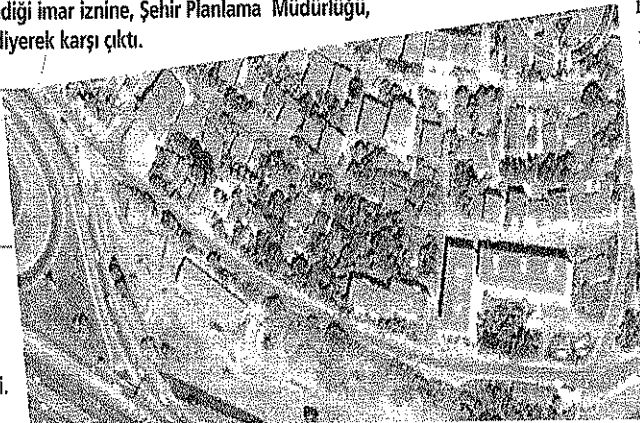
Planlama Müdürlüğü'nün itirazına rağmen İBB Meclisi, 14 Haziran 2007'de planı bir değişiklik yaparak onayladı. Meclis'in yaptığı değişiklikle, 1/5000 ölçekli, "Üsküdar Ünalın-Örnek-Esatpaşa Fetih Mahalleleri Nâzım İmar Planı ekleri"nin plana işlenmesiydi. Bu da Metropolitan'ın talebini sınırlandırdı. Bu kararla istediği



Metropolitan A.Ş., Karayolları'nın mülkiyetinde bulunan Göztepe Kavşağı'ndaki 12 bin metrekarelik 2 parseli yaklaşık 2 milyon YTL'ye satın aldı. Şirketin istediği imar iznine, Şehir Planlama Müdürlüğü, "Hesaplanamayan bir yapı yoğunluğu getirir" diyerek karşı çıktı.

## 'İstanbul için en yüksek değer'

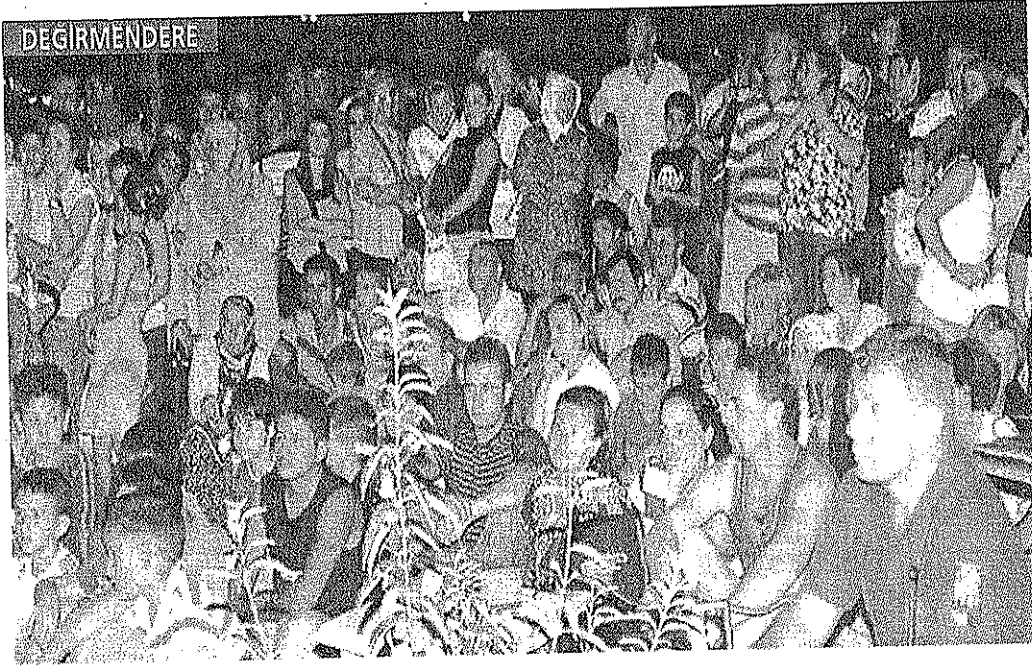
Şehir Plancıları Odası İstanbul Şubesi 2. Başkanı Ali Rıza Nurhan, "İmar hakkının 3 emsal olması, 'Arşanın 3 katı inşaat yapılabilir' demektir. Bu İstanbul için öngörülen en yüksek inşaat değeridir" dedi. Şehir Plancıları Odası Yazmanı Tayfun



17 AGUSTOS  
UNUTULMADI

# Marmara depremi kurbanlarına gözyaşı

17 Ağustos 1999 depreminde hayatını kaybedenlerin yakınları, depremden kurtulanlar, depreme yıkılan Gölcük, İzmit, Yalova ve Adapazarı'nda saat 03.02'deki törenlere katıldı



17 Ağustos 1999'da merkez üssü Kocaeli'nin Gölcük ilçesi olan 7.4 büyüklüğündeki Marmara Depremi felaketinde yaşamını yitirenler, depremin yıkıma uğrattığı Gölcük, İzmit, Yalova ve Adapazarı'nda düzenlenen törenlerle anıldı. Yakınlarını kaybedenler, depremin meydana geldiği saat 03.02'deki törenlerde ve mezarlık ziyaretlerinde gözyaşı döktü.

## Gölcük'te anma

Depremi merkez üssü Gölcük'teki anma törenleri üzerindeki binalarla birlikte denize göçen Kavaklı Mahallesi'nde gerçekleştirildi. Kavaklı sahilinde yaptırılan Deprem Şehitleri Anıtı'nın açılışı yapıldı. Burada bir grup meşaleli yürüyüş yaparken, denize de çelenk bırakıldı.

Anma etkinlikleri, şiir dinletileri ve depreme çekilen fotoğraf sergileriyle devam etti. Depremi meydana geldiği saat 03.02'de de Kavaklı sahilinde saygı duruşunda bulunuldu, denize küçük kaplar içinde yakılan mumlar bırakıldı.

Gölcük'te birçok binası yıkılan ve 420 askerin öldüğü Donanma Komutanlığı'ndaki anıt önünde de anma töreni gerçekleştirildi.

## 'İzmit uyuma'

Kocaeli Fuar Alanı'nda düzenlenen anma etkinliği, saygı duruşu ve ardından İstiklal Marşı'nın okunmasıyla başladı. Bir grup vatandaş, "İzmit uyuma, depremi unutmama, unutturma" sloganı atarak, düdük çaldı. Saat 03.02'de Deprem Anıtı önünde saygı duruşunda bulundu.

## 30 kişi katıldı

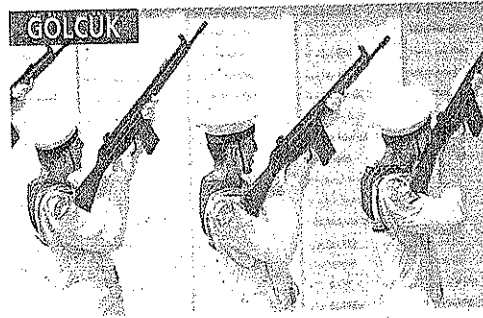
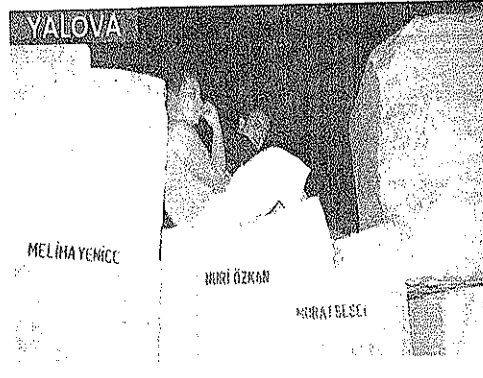
Adapazarı Atatürk Bulvarı'nda depremin meydana geldiği saat 03.02'de düzenlenen anma programına sadece 30 kişi katıldı. Yaşamını yitiren 3 bin 285 kişinin adı tek tek kristal üzerine yazılarak Deprem Müzesi'ne yerleştirildi.



## Yalova'da 2500 can gitti

Marmara Depremi'nde 2 bin 504 kişinin öldüğü, 4 bin 55 kişinin yaralandığı Yalova'da düzenlenen anma töreninde duygu dolu anlar yaşandı. Ölenlerin yakınları, Deprem Anıtı'na çiçek koyup gözyaşı döktü. Depremde ölenlerin anısına yapılan, anıtta çevresindeki törenler, Kuran, mevlit ve ilahilerin okunmasıyla başladı.

Katılanlara törende helva dağıtılırken, depremin yaşandığı saat 03.02'de duygu dolu anlar yaşandı. Deprem kurbanlarının isimlerinin yazıldığı anıtta çiçek koyan yakınları gözyaşı döktü. Anıt çevresindeki törene katılanlar, günün ilk ışıklarına kadar buradan ayrılmadı.



MUSTAFA BAĞDİKEN ORHAN UZUN KOCAELİ ZAFER TOKUS SAKARYA SUHEMULA GÖZDERELİLER YALOVA DHA



Okulların güçlendirilmemesi felaketlere yol açıyor. 2003'te Bingöl depreminde yıkılan Çeltiksuyu Yatılı İlköğretim Bölge Okulu öğrencilere mezar olmuştu.

# Okullara deprem ödeneği kesildi

*Bakanlık, okulların depreme karşı güçlendirilmesi ödeneğini 70 milyon YTL'den 20 milyon YTL'ye indirdi*

**M**illi Eğitim Bakanlığı'nın (MEB), okulların depreme karşı güçlendirilmesi için 2008 bütçesine koymayı öngördüğü 70 milyon YTL'lik ödeneği 20 milyon YTL'ye indirdiği ortaya çıktı.

Bu nedenle deprem kuşağında bulunan ve acilen güçlendirilmesi gereken 700 okuldan yalnızca 45'inin onarılabileceği belirtildi.

MEB, 2003 Bingöl depreminde yıkılan Çeltiksuyu Yatılı İlköğretim Bölge Okulu'nun (YİBO) onlarca çocuğa mezar olmasının ardından 2007'de "güçlendirme çalışmaları ve dayanıklılık testleri" için bütçeden 45 milyon YTL ayırdı. 2008 için ise bu rakamı 70 milyon YTL olarak öngördü.

Ancak, MEB'in 2008 bütçesinin gö-

Bahar Atakan



Ankara

rüşüldüğü TBMM Plan ve Bütçe Komisyonu'nda bu rakam 20 milyon YTL'ye indirildi.

## Özele aktarıldı

MEB yetkilileri, özel eğitim gören öğrencilere yönelik başlatılan, "evden okula, okuldan eve servis hizmeti" ile evde eğitim uygulamasının bakanlığa pahalıya mal olduğunu kaydetti.

Çocuğu özel eğitim gören velilerin uygulamalara dahil olmak istemesi nedeniyle yapılan harcama miktarının arttığını belirten yetkililer, bu nedenle deprem ödeneğinden kesilen 50 milyon YTL'nin özel eğitim giderleri için ayrılan ödeneğe aktarıldığını vurguladı. Özel eğitim hizmetleri için ayrılan ödenek miktarı 147 milyon YTL'ye ulaştı.

## Neden kredi mi?

İddiaya göre, bu ödenek Dünya Bankası'ndan on milyonlarca dolarlık kredi alınması için düşürüldü. MEB yetkilileri, 1. ve 2. deprem bölgesindeki tüm YİBO'ların taramadan geçirilerek, depreme karşı güçlendirildiğini

ifade etti.

Depreme karşı acilen güçlendirilmesi gereken 700 okula 20 milyon YTL'nin yetmeyeceğini kaydeden yetkililer, "Bir okulun güçlendirilmesi için 450 bin YTL gerekiyor. Bu para ancak 45 okulun onarımına yeter. Ödenenin mutlaka artırılması gerekli" diye konuştu.



Fotoğraflar: BÜNYAMİN AYĞUN



# Danıştay kararını delen matkap

Danıştay'ın "yürütmeyi durdurma" kararının ardından 55 gün önce aldığı yürütmeyi durdurma kararına rağmen, Four Seasons Otel'in tarihi Bizans kalıntılarını üzerindeki ek otel inşaatı sürüyor

Danıştay'ın 55 gün önce aldığı yürütmeyi durdurma kararına rağmen, Four Seasons Otel'in tarihi Bizans kalıntılarını üzerindeki ek otel inşaatı sürüyor

## UNESCO heyeti de inceleyecek

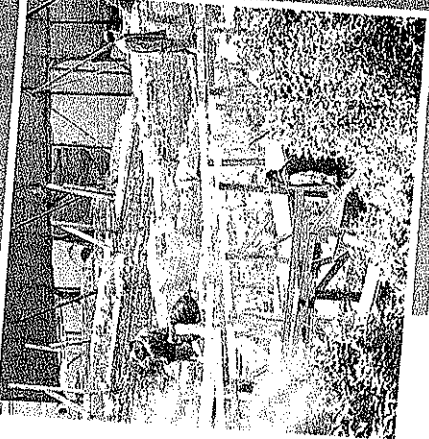
"Dünya Kültür Mirası" listesinden çıkarılma tehlikesiyle karşı karşıya kalan İstanbul'da inceleme yapacak olan Birleşmiş Milletler (BM) Eğitim, Bilim ve Kültür Örgütü (UNESCO) heyeti dün İstanbul'a geldi. Heyet üyesi Mechtild Rossler, Sultanahmet'teki Four Seasons Otel tarafından tarihi kalıntıların üzerinde yapılan ek otel inşaatında inceleme yaparak rapor hazırlayacaklarını söyledi. Heyet, Süleymaniye, Marmaray, Zeyrek, Surlar, Sultanahmet Meydanı, Fener ve Balat ve Haydarpaşa'yı da kapsayan inceleme gezilerinde bulunacak. Heyetin bilgi almak istediği projeler arasında Galataport, Dubai Tower ve 3. Köprü de bulunuyor. ■ GURKAN AKGÜNEŞ, DİNÇER ŞEREF İstanbul

## Belediye, topu kurula attı

Bu arada, Eminönü Belediyesi Four Seasons ek inşaatıyla ilgili olarak dün yaptığı yazılı açıklamada, "Four Seasons Otel inşaatıyla ilgili olarak Eminönü Belediyesi tarafından Anıtar Kuruluna başvuru yapılmıştır. Söz konusu durumla ilgili karar verilmeye istendi. İvedi olarak gönderilen bu başvurunun ardından Kurul'un vereceği karar, söz konusu çalışmanın akbetime biniyelecektir" denildi. Açıklamada, Eminönü Belediyesi İmar ve Şehircilik Müdürlüğü'nün İstanbul 4. Numaralı Kültür ve Tabiat Varlıklarını Koruma Kurulu Müdürü'ne başvuru yapıldığı belirtiliyor. ■ İSTANBUL MATKAP

HÜMMİHALI ÇALIŞMA

Four Seasons Otel'in ek otel inşaatı sürüyor



# 24 bin YTL'yi öde, istediğin kadar ağaç kes!

Meclis'te kabul edilen Hazine ve orman arazilerinin turizme açılmasını öngören yasayla, 1 hektar için 24 bin YTL'yi ödeyen turizm yatırımcıları istediği kadar ağaç kesecek. Yasalanan kanun tasarısıyla Lara Kent Parkı dahil 53 projenin önu açılıyor



Başbakan Erdoğan, Fethah Tamince'nin bir otelinin açılışına katılmıştı.

## SORU-YANIT

### Yüzde 30'a kadar inşaat izni

Hangi araziler ve orman alanları turizm tesis yapımına açılacak?  
- Hazine'ye ait olan yerlerde orman sayılan alanlar turizme açılacak. Orman sayılan yerlerde; sağlık turizmine, konaklamalı fizik tedavi tesisleri ve rehabilitasyon merkezi yapılmasına, termal turizme, kıy turizmine, yayla benzeri eko-turizme, golf turizmine, kruvaziyer ve yat gibi deniz turizmine ve uluslararası yarışmaların yapılacağı spor tesislerine uygun olan yerler turizm tesis yapımına açılacak.  
- Bu yerler an geç ne zaman ve kime devredilecek?  
- Telpo tarihinden başlayarak en geç bir ay içinde Maliye ve Turizm Bakanlıkları, Kültür ve Turizm Bakanlığına devredilecek.  
- Turizm tahsis izinlerini kim verecek?  
- Daha önce Çevre ve Orman Bakanlığınca verilen An Hükümet

Hangi araziler ve orman alanları turizm tesis yapımına açılacak?  
- Hazine'ye ait olan yerlerde orman sayılan alanlar turizme açılacak. Orman sayılan yerlerde; sağlık turizmine, konaklamalı fizik tedavi tesisleri ve rehabilitasyon merkezi yapılmasına, termal turizme, kıy turizmine, yayla benzeri eko-turizme, golf turizmine, kruvaziyer ve yat gibi deniz turizmine ve uluslararası yarışmaların yapılacağı spor tesislerine uygun olan yerler turizm tesis yapımına açılacak.  
- Bu yerler an geç ne zaman ve kime devredilecek?  
- Telpo tarihinden başlayarak en geç bir ay içinde Maliye ve Turizm Bakanlıkları, Kültür ve Turizm Bakanlığına devredilecek.  
- Turizm tahsis izinlerini kim verecek?  
- Daha önce Çevre ve Orman Bakanlığınca verilen An Hükümet

# Büyükşehirlerde iki binadan biri kaçak

**Sayıştay'ın raporuna göre, İstanbul'da yüzde 70, Ankara'da yüzde 40, İzmir'de yüzde 60 oranında kaçak yapı var. Belediyeler de bütçelerinin yüzde 40'ını asfaltlamaya harcıyor**

ANKARA AA

Sayıştay, düzensiz ve kaçak yapılaşmanın olduğu kentlerde altyapı planlaması ve koordinasyonundan bahsedilemeyeceğini belirterek, büyükşehirlerin çoğunda yüzde 50'yi aşan oranlarda kaçak yapılaşma bulunduğunu bildirdi.

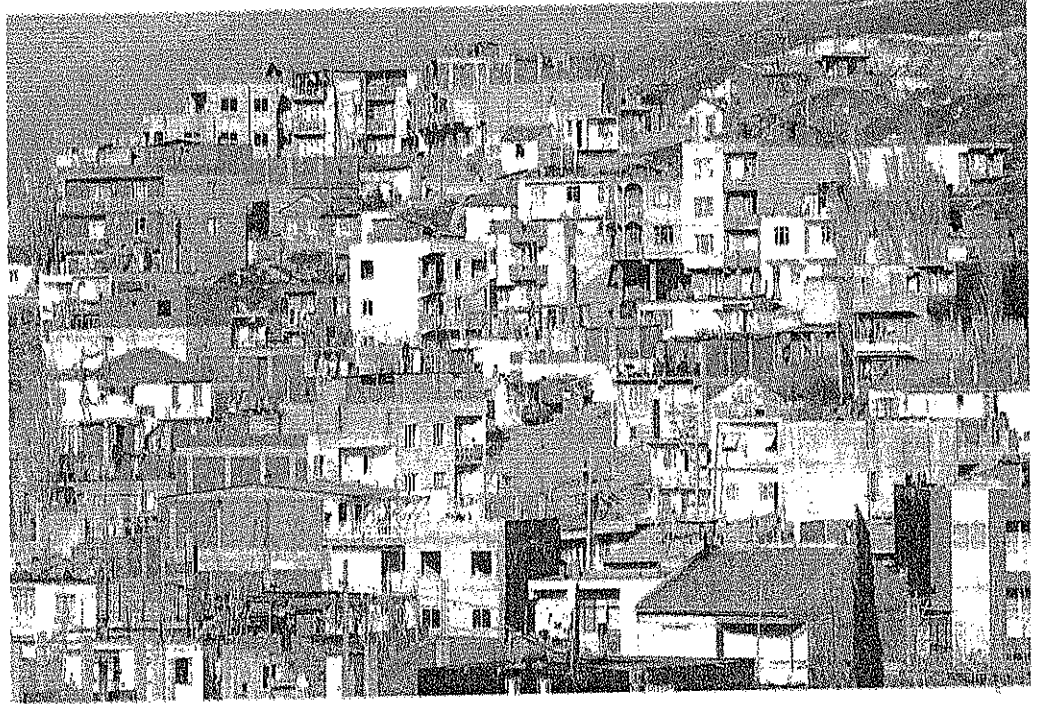
Sayıştay Başkanlığı, "Büyükşehir Belediyelerinde Altyapı Faaliyetleri Koordinasyonu" konulu bir rapor hazırladı.

## Faaliyetler incelendi

Rapor kapsamında, büyükşehir belediyeleri, büyükşehir sınırlarındaki diğer belediyeler ile su-kanalizasyon, gaz, elektrik ve telekomünikasyon hizmetlerini yürüten kurum ve kuruluşların 2004-2006 yıllarındaki faaliyetleri incelendi. Büyükşehirlerde yüzde 50 civarında kaçak yapı bulunduğu vurgulandığı raporda, "Kaçak yapı oranları, İstanbul'da yüzde 70, Ankara'da yüzde 30-40, İzmir'de yüzde 60 olarak ifade edilmektedir. Üstelik bu oranlar, kesin veriler olmayıp yetkililerin tahminlerini yansıtmaktadır" denildi.

## Ruhsat var, yapı izni yok

Belediyelerde "azımsanmayacak sayıda imar değişikliği yapıldığı" ve bunun "planlama anlayışı ile ters düştüğü" vurgulandı. İstanbul Büyükşehir Belediyesi'ne bağlı 32 belediye incelendiğinde, çok sayıda inşaat ruhsatı verilmesine rağmen, neredeyse hiç yapı kullanma izin belgesi verilmediği belirtildi. Örneğin, Arnavutköy'de 665 inşaat ruhsatı verilmesine karşın, 1 yapı kullanma izin belgesi tahsis edildiği kaydedildi ve "Bu durum, imara aykırı yapılaşmanın boyutlarını ortaya koymaktadır" denildi.



Sayıştay Başkanlığı'nın hazırladığı rapora göre, büyükşehirlerde yüzde 50 civarında kaçak yapı bulunuyor.

## Rapordaki tespitler

- Altyapı çalışmalarının etkin bir şekilde koordine edilmesine yönelik açık ve net amaçlar ile somut hedefler belirlenmemiş, önceliklendirme yapılmamıştır.
- Altyapı taslak programları esas alınmamaktadır. Sonuç olarak, altyapı çalışmalarının koordinasyon içinde yürütülmesine ilişkin bütün yasal düzenlemeler kağıt üzerinde kalmaktadır.
- Altyapı çalışmalarında güvenlik standartları tedbirlerinin alınmaması, sık sık can ve mal kayıplarına yol açmaktadır.
- Altyapı kurumları ve belediyeler, çalışmalar sırasında birbirlerinin hatlarına büyük hasarlar vermektedir.

## Asfalta 1.4 milyar lira

Rapora göre, belediyeler, 5 yılda bir mevcut asfalt yolların tamamını yenileyecek kadar asfalt çalışması yapıyor. Yatırım harcamalarından yüzde 30-40'ı asfalta gidiyor. Belediyeler, 2004-2006 döneminde 1 milyar 428 milyon YTL asfalt, 420 milyon YTL kaldırım çalışmaları için harcama yapmış. Belediyelerde 2006'daki asfalt harcaması, 2004'e göre yüzde 198, 2005'e göre ise yüzde 71 oranında artış gösteriyor. Adana, Bursa ve Konya dışındaki illerde yüzde 100'ün üzerinde artış görülüyor. Antalya, Samsun, Mersin, Gaziantep ve Sakarya'da artış oranı yüzde 300'ün üzerine çıkıyor. Kocaeli'de ise artış oranı yüzde 6115'i buluyor.

## İSTANBUL'UN DEPREM ANALİZİ

### BİNALARIN HASAR GÖREBİLİRLİK RİSKİ

Mahallenin yaşı, konut adedi, plansız yapılaşma oranı kriterlerine göre:

Demirkapı	.....	Bağcılar
Fatih	.....	Bağcılar
Kazım Karabekir	.....	Ümraniye
Oruç Reis	.....	Esenler
İnönü	.....	Küçükçekmece
Güneştepe	.....	Güngören
Zafer	.....	Bahçelievler
Kavakpınar	.....	Pendik
Kirazlı	.....	Bağcılar

### YOĞUNLUK DÜZEYİ AÇISINDAN

Nüfusun yoğunluğu, bina yoğunluğu, yapılaşmamış alan oranına göre:

Beyazıt	.....	Eminönü
Çukur	.....	Beyoğlu
Kalyoncu Kulluğu	.....	Beyoğlu
Hızır Cavuş	.....	Fatih
Bülbül	.....	Beyoğlu
Kasım Günani	.....	Fatih
Şehit Muhtar	.....	Beyoğlu
Müftü Ali	.....	Fatih
Hamamı Muhittin	.....	Fatih
Teveki-i Cafer	.....	Fatih

### PATLAYICI TEHLİKESİ

İşyeri ve yanıcı, patlayıcı madde düzeylerine göre:

Ziya Gökalp	.....	Küçükçekmece
Maltepe	.....	Zeytinburnu
Beyazıt	.....	Eminönü
Mahmutbey Merkez	.....	Bağcılar
Esenşehir	.....	Ümraniye
Yukarı Dudullu	.....	Ümraniye
İçerenköy	.....	Kadıköy
Turgut Reis	.....	Esenler
Yeni Çamlıca	.....	Ümraniye
İhlamurkuyu	.....	Ümraniye

### ATAKÖY DE LİSTEDE

7.7 büyüklüğündeki depremin yaratacağı ivme ve mahalledeki eğimi yüzde 30'un üzerinde olan alanların oranına göre:

Denizköşkler	.....	Avcılar
Merkez	.....	Bahçelievler
Şirinevler	.....	Bahçelievler
Ambarlı	.....	Avcılar
Gümüşpala	.....	Avcılar
Siyavuşpaşa	.....	Bahçelievler
Ataköy	.....	7.8.9.10. kısım
Şenlikköy	.....	Bakırköy
Yeşilköy	.....	Bakırköy
Hürriyet	.....	Bahçelievler

# İşte en RİSKLİ mahalleler

İTÜ tarafından yapılan 'deprem çalışması'na göre, en fazla risk altındaki mahalleler Küçükçekmece, Bağcılar, Esenler, Bahçelievler, Zeytinburnu, Ümraniye, Pendik, Maltepe ve Kartal'da bulunuyor

İstanbul Teknik Üniversitesi (İTÜ) Mimarlık Fakültesi Şehir ve Bölge Planlaması Bölümü öğretim görevlisi Dr. Seda Kundak, çeşitli kriterlere göre, olası bir depremde İstanbul'un en riskli mahallelerini belirledi.

Dr. Seda Kundak'ın çalışmasına göre, Avrupa yakasında Küçükçekmece, Bağcılar, Esenler, Bahçelievler ve Zeytinburnu, Asya yakasında ise Ümraniye, Pendik, Maltepe ve Kartal ilçelerinin mahalleleri, diğer mahallelere göre daha yüksek

Serhat Oğuz



Istanbul

risk değerlerine sahip.

Kundak, Japon Uluslararası İşbirliği Ajansı (JICA) ve Büyükşehir Belediyesi'nin 7.7 büyüklüğündeki deprem senaryosunu baz alarak yaptığı incelemede, binaların yoğunluğu, sağlık tesislerine uzaklık, patlayıcı imalathanelerin yoğunluğu gibi kriterlere göre riskli mahalleleri belirledi.

Kundak'ın çalışmasına göre, riskli mahalleler arasında Yeşilköy, Ataköy ve Beyazıt da bulunuyor.



BORÇLAR  
YASASI  
DEĞİŞİYOR

# Çürük binada satıcının sorumluluğu 20 yıla çıkıyor

Satıcıların, çürük binalardan doğan zararları karşılama süresi, müteahhitlerle eşitlenip 20 yıla çıkıyor. Müteahhit "Pazarlamacıyım" diyerek zamanaşımından yararlanamayacak

ANKARA Milliyet

**A**KP Kahramanmaraş Milletvekili Veysi Kaynak başkanlığındaki TBMM Adalet Alt Komisyonu, Türk Borçlar Yasa Tasarısı üzerindeki çalışmalarını tamamladı. Marmara Depremi sonrasında yaşananları dikkate alan komisyon, yapının ayıplı olması dolayısıyla açılan davaların, mülkiyetin geçmesinden başlayarak 5 yılda zaman aşımına uğramasına ilişkin hükmü korurken, satıcı ağır kusurluysa zamanaşımı süresinin 20 yıl olmasını benimsedi.

Deprem sonrası davalarda, "Ben pazarlamacıyım, müteahhit değilim" şeklinde savunma yapıldığı için, yapının ayıplı olması dolayısıyla açılan davaların, mülkiyetin geçmesinden başlayarak 5 yılda zaman aşımına uğramasına ilişkin hüküm korundu. Ancak, satıcı ağır kusurluysa, zamanaşımı süresinin 20 yıl olması kararlaştırıldı.

## Nasıl uygulanacak?

Milliyet'in sorularını yanıtlayan Kaynak, depremde yıkılan binalarla ilgili cezai sorumluluğun genel hükümlere tabi olduğunu, ancak "zararın karşılanması" kapsamında yaptıkları değişikliklerle, yapım ve satıcının sorumluluk sürelerini eşitlediklerini bildirdi. Kaynak, "Tasarıda yapım için 20, satıcı için 10 yıllık sorumluluk süresi getirilmiştir. Örneğin 1980'de yapılmış bir binada yapımın sorumluluğu 2000'de bitecek. Ama bu binayı, sözgelimi, ayıplı olduğunu bile bile 1990'da satan birisinin sorumluluğu tasarıda olduğu gibi 10 yıl olsaydı, sorumluluğu 1990'da zaten sona erecekti. Biz bunu 20 yıla çıkardığımız için o da yapım gibi artık 2000 yılına kadar sorumlu olacak. Zaten hukukta hak düşürücü süre 20 yıldır biz satıcı için de bunu uyguladık" dedi.

Bu değişiklik, genel hükümlerin uygulandığı ceza davalarını bağlamayacak. Buna göre örneğin bir deprem nedeniyle bina yıkıldığında, sorumlular aleyhine 2 yıl içinde ceza davasının açılması gerekiyor.

17 Ağustos depremi sonrasında Yargıtay Ceza Genel Kurulu'nun oluşturduğu içtihadı göre; dava zamanaşımı hesabında, yıkılan binanın iskân ve ruhsat tarihi değil, depremin meydana geldiği tarih göz önünde bulunduruluyor.



## Kumar borcuna itiraz yok

Alt komisyonda kabul edilen ve önümüzdeki günlerde Adalet Komisyonu'nda ele alınması beklenen tasarının getirdiği düzenlemeler özetle şöyle:

■ Eşler birbirlerinin rızasıyla kefil olabilecek. Alacaklı, borçluyu takip etmeden veya taşınmaz rehinini paraya

çevirmeden müteselsil kefil takip edebilecek. Verilen her türlü kefalet, 10 yıl sonra kendiliğinden ortadan kalkacak.

■ Kumar ve bahisten doğan alacak hakkında dava açılmayacak ve takip yapılamayacak; kumar ve bahis borcu için isteyerek yapılan ödemeler geri alınamayacak.

## Kira artışına ÜFE sınırı

■ Kira bedellerinde yapılacak artış, bir önceki yılın üretici fiyat endeksini (ÜFE)

geçmeyecek. Konut ve işyeri kiralarda depozito, 3 aylık kira bedelini aşamayacak.

Dövizle yapılan kira kontratlarında, 5 yıldan önce artış yapılamayacak.

■ Güvence olarak para verilmesi kararlaştırılmış kiracı, mal sahibinin onayı olmaksızın çekilmemek üzere, parayı vadeli bir tasarruf hesabına yatırarak.

■ Aile konutu olarak

kullanılmak üzere kiralanan taşınmazlarda kiracı, eşinin açık rızası olmadıkça kira sözleşmesini feshedemeyecek.

■ İşveren, kadın ve erkek işçilerin cinsel tacize uğramamaları ve cinsel tacize uğramış olanların da daha fazla zarar görmemeleri için gerekli önlemleri alacak.

■ Kendi kusuruyla toplam bir aydan daha uzun bir süreyle hizmeti yerine getirmeyen işçilerin, her tam ay için yıllık ücretli izin süresinden bir gün indirim yapılabilecek.

## Geçici tazminat geliyor

■ Genel işlem koşullarının belirleyicileri, "tek yanlı, dilediği gibi" sözleşmeyi değiştirme ya da yeni düzenleme yapma yetkisine sahip olmayacak.

■ İsmarlanmayan bir mali alan kişi, söz konusu mali geri göndermek veya saklamakla yükümlü olmayacak.

■ Boş kağıda atılan imzanın üzerine sonradan

yazılan metnin, imza atanın iradesine uygun olduğu kabul edilecek.

■ Hâkim, sosyal güvencesi olmayan ve acil paraya ihtiyacı olan zarar görene, davalının "geçici tazminat" ödemesine karar verebilecek.

■ Alıcı satış sözleşmesinden vazgeçerse, ödediği satış bedelini, faiziyle birlikte geri isteyebilecek.

HANGİ FAY KIRILIRSA, HANGİ BÜYÜKLÜKTE DEPREM OLACAK?

# Marmara Depremi için 6 OLASILIK

Prof. Dr. Naci Görür, 'Beklenen Marmara Depremi Riskler...' adlı kitaptaki makalesinde olası depremle ilgili 6 olasılığa dikkat çekti

ÖNAY YILMAZ İstanbul

Başbakanlığa bağlı Türkiye Bilimler Akademisi (TÜBA) tarafından başlatılan "Beklenen Marmara Depremi Riskleri ve Önlemler" konulu kitapta, Prof. Dr. Naci Görür, Prof. Dr. Mustafa Erdik, Doç. Dr. Eser Durukal, Prof. Dr. Celal Şengör'ün Marmara depremiyle ilgili bilimsel raporlarına yer verildi. İTÜ Maden Fakültesi Jeoloji Bölümü Öğretim Üyesi Prof. Dr. Naci Görür'ün makalesinde beklenen Marmara depremiyle ilgili 6 olasılığa dikkat çekiliyor. Bunlar şöyle:

## Şarköy belirleyici olacak

1 Kuzey Marmara fayının batıda kalan ve en tehlikeli kısmı olan 110 kilometrelik fayın 60 kilometresi, 1912 Şarköy depreminde kırılmışsa, depremin büyüklüğü muhtemelen 7'yi geçmeyecek. Göstergeler ve tahminler, bu fayın 1912 Şarköy depreminde kırıldığı yönünde. Toplanan verilerle yapılan bilimsel çalışmalar, bu kırığın 1912 yılında mı yoksa daha eski yıllardaki depremlere mi kırıldığı konusunda kesin bir yanıt verilebilmiş değil.

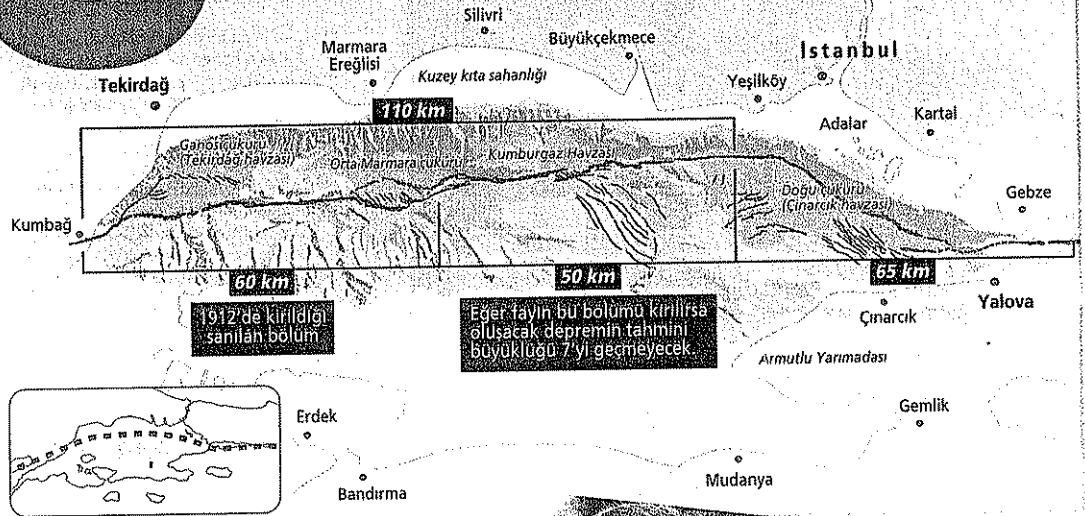
2 Ancak bu fay 1912 Şarköy depreminde kırılmamışsa depremin büyüklüğü 7'nin üzerinde olacak.

3 Eğer Adalar'ın güneyinde kalan 65 km'lik fay kırılırsa, depremin büyüklüğü en fazla 7 olacak.

4 Çınarcık Çukurluğu'nun güneyindeki fayların hareket geçmesi durumunda ise bölgede büyüklüğü 6 civarında deprem olacak.

5 Depremi, Kuzey Marmara çukurluğu içerisinde beklerken, doğanın bir oyunu olarak Kuzey Anadolu fayının bu yörelerden geçen güney kolu üzerinde görmek de mümkündür.

Marmara'nın kuzeyi, yani İstanbul'un bulunduğu alan, güneye yani Bursa, Iznik Mudanya'nın bulunduğu alana oranla daha şanslı. Çünkü araştırmalar Marmara'nın güney blokunda kuzey bloka oranla daha fazla stres biriktirdiğini ve daha çok deformasyona uğrayacağı



## 2. köprünün kuzeyi daha şanslı

Görür, makalesinde Prof. Celal Şengör'ün görüşlerine de yer verdi. Şengör'ün görüşleri şöyle.

- Depremlerden alınan dersler, bu depremin belki önümüzdeki 10 yıl içinde olabileceğini ciddi bir ihtimal olarak düşündürmektedir.
- İstanbul içinde en kuvvetle sarsılacak kesimler, sahil seridi içinde olacak, şiddet yer yer 9'u bulabilecektir. Fatih Sultan Mehmet Köprüsü kuzeyinde kalan alanlar ise, örneğin Kocaeli depreminde Yeşilköy'ün maruz kaldığı sarsıntıdan bile daha az sarsılacak.
- Daha düşük bir ihtimal, 7'den büyük bir depremin ana fay üzerinde meydana gelmesinin hemen akabinde Çınarcık kuzeyinde bulunan normal fay takımına ait bir fayın 7 büyüklüğüne yakın ikinci bir deprem üretmesidir. İstanbul sahillerinde yüksekliği 7 metreye varabilecek bir tsunamii ihtimal dahilindedir.

ğün gösteriyor. Güney blok kuzey bloka göre daha şiddetle sarsılacak.

## Büyük deprem olmayabilir

6 Yapılan tüm araştırma sonuçları beklenen depremin Kuzey Anadolu Fayı'nın Iznit Körfezi ile Tekirdağ Çukurluğu arasında uzanan doğrultu atımlı fay sistemi üzerinde (kuzey kol) olacağı yönündedir. Bu fayın her iki tarafındaki blokların hareketinin takıldığı, dolayısıyla burada önemli bir stres biriktirdiği ve belirli bir süre sonra bu fay parçasının kırılarak büyük bir deprem üreteceği düşünülmektedir.

Ancak, gerçekten bu fay boyunca takılmanın olup olmadığı konusu henüz tam anlamıyla

doğrulanamamıştır. Örneğin, bu fay boyunca çok yavaş bir yer değiştiriminin (creep) olup olmadığı bilinmemektedir. Bu konunun açıklığa kavuşturulması depremin tam olarak yerinin ve büyüklüğünün saptanması bakımından çok önemlidir. Bunun için deniz tabanına yerleştirilecek özel bir düzeneğe ihtiyaç vardır.

Bu düzenek esas itibarıyla fayın iki bloku üzerine yerleştirilecek akustik sensörlerden ibarettir. Sensörler yılda milimetre mertebesinde çok yavaş hareketleri bile ölçmekte, dolayısıyla "creep" olayının olup olmadığını göstermektedir. Akustik sensör düzeneği maliyetli bir araştırmadır. Bugüne kadar finanse edilemediği için bu araştırma yapılamamıştır.



Naci Görür

## 30-40 bin can kaybı olacak

Kitapta, Boğaziçi Üniversitesi Deprem Mühendisliği Ana Bilim Dalı öğretim üyeleri Prof. Dr. Mustafa Erdik ve Doç. Dr. Eser Durukal'ın hazırladıkları raporda da şu çarpıcı görüşlere yer veriliyor. Ana Marmara fayı üzerinde oluşacak 7.5 büyüklüğündeki bir depremde İstanbul'da olabilecek hasar ve kayıplar özetle şöyle:

- 35 - 40 bin binanın tamamen çökeceği, 7 bin binada ağır hasar, 200 bin binada orta hasar olacağı tahmin ediliyor. Yassı kadayıf şeklinde bina çökmelerinin sayısı 5-6 bin civarında olacak. Toplam yapısal hasar maliyeti 11 milyar ABD doları.
- Can kaybı 30-40 bin. Yaralı 120 bin. 430 - 600 bin aile için acil barınma ihtiyacı doğacak.

• Doğalgazda 70 sızıntı, 17 de kopma hasarı olacak. Toplam 1600 noktada boru hasarı bekleniyor. Atıksu borularında yaklaşık 1300 noktada hasar oluşacak. En çok hasar Fatih ve Güngören'de olmasından tahmin ediliyor. İçme suyu sisteminde en çok boru hasarı 123 kırılma ile Küçükçekmece'de olacak. Adalar'da pompa istasyonu hasarları görülecek. 1100 km elektrik kablosu hasarı olacak. En fazla hasar Zeytinburnu, Güngören'de bekleniyor.

# 'Binalar bilinçsizce inşaa ediliyor'

**Türk Müşavir Mühendisler ve Mimarlar Birliği (TürkMMMB) Yönetim Kurulu Üyesi Yüksel Tonguç, depremlerde hasar gören yapıların incelendiğinde, yıkımların büyük bir kısmının yüklenici kusurlarından kaynaklandığını söyledi**

17 Ağustos 1999 depremine yönelik değerlendirilmelerde bulunan Tonguç, depremler birlikte gelen yıkımların birçok etkene bağlı olarak gerçekleştiğini belirtti. Depreme dayanıklı, hasar görse bile insan öldürmeyen yapıları yaratmanın bilimsel disiplinlerin sorumluluğunda olduğunu ifade eden Tonguç, "Mimarlar depreme dayanıklı yapı tasarımı iyi bilmeli ve anlamalıdır. Bu noktada imar kanunları da bu sorumluluğu paylaşıyor şekilde düzenlenmelidir" dedi. İnşaat mühendislerinin deprem yüklerine göre yeterli dayanıma sahip yapı tasarımı yapması gerektiğini aktaran Tonguç, yüklenicilerin de bu tasarımlara "sadece kalarak" uygun malzemeler ve eğitimli işçilerle yapıları yapmaları gerektiğini dile getirdi.

"Türkiye'de hasar gören birçok yapıda yüklenici kusurları bulunmaktadır ve yıkımların büyük bir kısmı bu nedenle olmaktadır" diyen Tonguç, yüklenicilerin tasarıma uygun malzeme kullanmaları, tasarıma uygun detaylandırma yapmaları ve bilimsel işçi ekibi çalıştırmaları gerektiğini söyledi.

Depremlerin dünya oluşumu ile var olan doğa olaylarından biri olduğunu hatırlatan Tonguç, "Önemli olan insanların yarattığı uygarlıkların gereği, yaşam alanlarının bu doğa olayına karşı yaratık-

larında insanların yaratmış olduğu yapıların depreme karşı dayanımının sınıf sınıf tanımlandığına dikkat çeken Tonguç, "Örneğin bir nükleer santral yapısının bir deprem sonunda kesinlikle yıkılmaması hatta hiç hasar görmemesi gerektir. Aynı şekilde hastane karakol gibi yapılar da önemli yapı sınıflarındadır. Aslında Deprem mühendisliği, inşaat mühendisliği alanında en güncel ve gelişmeye müsait bir alandır. Bu konu Türkiye'de sanıldığı gibi yer bilimlerinin değil yapı mühendislerinin ve mimarların temel konusudur." şeklinde konuştu.

## Binaların insanları öldürmemel

Tonguç, depremlerin binaları yıkan ya da hasar görmelerine neden olan yükleri doğurmada olduğunu ifade ederek, şunları kaydetti: "Yapıların deprem yükleri altında görecekları hasarların sınıflandırılması gerektir. Tüm yapılar depremlerden sonra hasar görebilirler ancak asla bu hasarlarından dolayı barındırdıkları insanların ölmelerine hatta yaralanmalarına neden olmamalıdır." Tonguç, modern inşaat mühendisliğinin, deprem yüklerine karşı tasarımı kurallarının hasarlı binanın insanı öldürmemesi üzerine kurulduğunu hatırlatarak, "Yapı işleri çoklu disiplinleri içinde barındırır. Bu disiplinler en üst seviyede mühendislik bilgisinden tutun da, sanatsal yaklaşımlardan (mimarî tasarımlar), en ileri insan yaratımı malzemelere (beton inşaat demir) ve sonunda uygulamacı, yüklenici ve ekibi ile oluşmaktadır" dedi.





# Deprem riskini yerbilimciler değil mühendis ve mimarlar en aza indirir

Doğal afetlerin insanlığın kontrolünde gerçekleştirilmesini engelleyen olgular olduğunu belirten Türk Mühendisler ve Mimarlar Birliği (TMMMB) Yürütme Kurulu Başkanı Erkan Şahmal, "İnsanoğlunun depreme engel olamaz ama bilgi, beceri ve deneyimlerinden yararlanarak bu afetin olası kötü sonuçlarından en az şekilde etkilenen olacak önlemleri alma yetisine sahiptir. Bunu yapacak kişiler de mühendis ve mimarlardır." dedi.

17 Ağustos 1999 yılında gerçekleşen Adapazarı ve Marmara depremlerinin dokuzuncu yıldönümünde bir açıklama yapan Şahmal, deprem gibi doğal afetlere yönelik alınacak önlemler konusunda Türkiye'nin ekonomisini sarsabilecek sonuçları en aza indirmenin mümkün olduğunu söyledi. Şahmal, her yıl yaşanan depremlerden bir şekilde etkilenilebileceğini, bu etki derecesini azaltabilmek için çözümleri mühendisler aracılığıyla bulmak gerektiğini ifade etti. Şahmal, "Doğru mimarlık ve mühendislik çözümleri deprem riski-

mini en aza indirecektir" dedi. "Hastane, okul, yönetim binaları, adiyeler ve benzeri birçok kamu yapısı, barajlar, benitler, köprüler, yollar gibi altyapı projeleri, bu afete karşı doğru çözümler üretir, çözümlerini bilimsel, teknik ve teknolojik tabana oturtan mimar ve mühendislerle yapılmalıdır." diyen Şahmal, "bu işlerin doğru sonuçlanması için tasarımdan başlayarak, uygulamanın sonuna kadar kârarda ve finansmanda başlamış mühendisler, mimar ve mühendislerce, kimsenin etkisinde kalmadan ve yönlendirilmesine olanak tanımadan yürütülmesi gerektiğini söyledi.

Deprem için bir Türkiye için bir kader değil bir gerçek olduğunu Şahmal şöyle konuştu: "ABD, Guatemala, Şili, Peru, Endonezya, İran, Pakistan, Azur adaları, Yeni Zelanda, Yunanistan, İtalya, Japonya en az Türkiye kadar riskli bölgelerdir. Bu bölge halkları gibi halkımız da deprem ile birlikte yaşamayı öğrenmek durumundadır."



18 Ağustos 2008 Milliyet

# TürkMMMB, Avrupa'da Türkiye'yi temsil ediyor

hendislerin ulusal birliklerinin temsil ettiği, Avrupa Birliği Parlamentosu'nda etkili olan Avrupa Mühendisleri Birliği Federasyonu EFCA'ya 2001 yılında tam üye olmuştur. TürkMMMB, amaçları, doğrultusunda; gelişmiş ülkelerde yaygın ve kurumsallaşmış olarak kabul gören, ancak Türkiye'de henüz eksiklikleri olan bağımsız teknik müşavirlik sektörünün geliştirilmesi ve gelişmiş ülkelerdeki uygulamalarını Türkiye'ye kazandırılması için gerek üyelerine, gerekse toplumun tüm kesimlerine yönelik yoğun çalışmalar yapmaktadır.

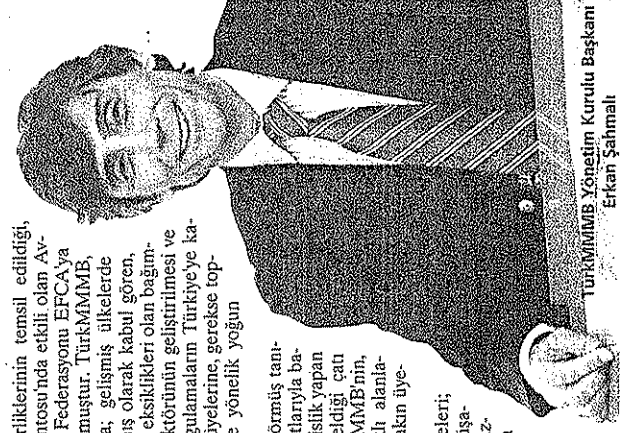
Uluslararası kabul görmüş tanımlarıyla ve FIDIC standartlarıyla bağımsız müşavir mühendislik yapan firmaların bir araya geldiği çatı kuruluşu olan TürkMMMB'nin, inşaat sektörünün farklı alanlarında deneyimli 200'e yakın üyesi bulunmaktadır.

TürkMMMB üyeleri; Türkiye'deki teknik müşavirlik hizmetlerinin yüzde 65'ini, yurtdışında Türk firmalarınca yapılan müşavirlik hizmetlerinin yüzde 90'ını gerçekleştirilmektedir.

Türk Mühendisler ve Mimarlar Birliği (TMMMB), müşavirlik hizmetleri ve mimarlık kavramının önemini ilgili kurumlara ve topluma anlatmak, müşavirlik hizmetlerinin ilerletmesine ve gelişmesine çalışmak, uluslararası uygulamaları ülkemize taşımada öncülük ederek, bu konuda en yüksek uluslararası teknolojik ve örgütsel seviyeye erişmek amacıyla, 25 Nisan 1980 tarihinde kuruldu.

Bağımsız müşavirlik hizmeti veren mühendis ve mimarları temsil eden dernek statüsünde bir sivil toplum örgütü olan TürkMMMB, 1987 yılında Mühendisler Birliği Federasyonu-FIDIC'e üye oldu. TürkMMMB, FIDIC'in Türkiye'deki tek temsilcisi olarak görev yapıyor. Merkezi Cenevre/İsviçre'de bulunan ve 1913 yılında kurulan FIDIC, dünya teknik müşavirlik kurullarını belirleyen ve Dünya Bankası, Kalkınma Bankaları gibi uluslararası finans kuruluşlarını yönlendiren önemli uluslararası mühendislik örgütüdür. FIDIC, 74 ülkenin ulusal müşavirlik örgütlerini bünyesinde üye olarak bulundurmaktadır.

TürkMMMB, 27 Avrupa ülkesi müşavirlik mü-



TürkMMMB Yürütme Kurulu Başkanı Erkan Şahmal

Bu sayfa Türk Mühendisler ve Mimarlar Birliği'nin katkılarıyla hazırlanmıştır. TürkMMMB, dernek statüsünde bir Sivil Toplum Kuruluşudur • www.tmmmb.org.tr





# Faya yakın inşaat yasağı deliniyor

152



Depremde zarar gören apartmanlardan birisi.

## ZAFER TOKUŞ Sakarya DHA

**B**ayındırlık ve İskân Bakanlığı Afet İşleri Genel Müdürü Mustafa Taymaz, Kuzey Anadolu, Güney Anadolu ve Ege Bölgesi'nde bulunan fay hatları başta olmak üzere tüm fay hatları üzerine konulan koruma bantlarının daraltılmasıyla ilgili yapılan çalışmalarında sona gelindiğini söyledi.

Taymaz, "Birkaç yıldır süren çalışmamız sonrasında Sakarya'nın Akyazı, Hendek ve Erenler ilçelerinde fay koruma bantlarında daraltma yapacağız" dedi.

### 150 metreye kadar yasaktı

Taymaz, 17 Ağustos depremi sonrasında 100 ile 150 metre genişliğinde "koruma bandı" yapıldığını ve buralarda yerleşime izin verilmediğini anlattı.

Depremi ilk günlerinde yapılan koruma bantlarının daraltılmasıyla ilgili olarak başta belediyeler olmak üzere vatandaşlardan da gelen istekler üzerine bakanlık bünyesinde komisyon kurduklarını kaydeden Taymaz, şunları söyledi:

### 'Koruma bandında 600 ev var'

"Depremi ilk günlerinde fazla inceleme yapılmadan bu koruma bantları oluşturulmuş. Vatandaşlar arsalarına ev yapamadıkları gibi mevcut evlerini bile onaramıyorlar. Komisyon dünyadaki fay hatlarının geçtiği ülkelerdeki koruma bantlarını inceledi. San Andreas fayında koruma bandı 10 ile 20 metre arasında."

Akyazı Belediye Başkanı Yaşar Yazıcı, iki mahallede oluşturulan koruma bandında bir lise ve yurt ile 600 ev bulunduğunu belirterek, "Bölgede oturanlar yeni ev yapamadıklarını veya satamadıklarını söyleyerek bandın daraltılmasını istedi. Bakanlıktan gelip inceleme yaptılar ve 150 metrelik koruma bandını fazla buldular" diye konuştu.

# Konya Valiliği Kuran kursunu bulamadı!

18 kişinin öldüğü patlamayla ilgili kurulan komisyon, enkazdan sağ çıkan çocukların ifadelerine rağmen, 'Çöken yurt binasında Kuran kursu verildiği saptanamadı' dedi

ANKARA Milliyet

Konya Valiliği'nin, Balçılar beldesindeki Boğaziçi Özel Öğretim Yurdu'nda 18 kişinin öldüğü patlamayı araştırmak için kurduğu komisyon, yurt binasının "kaçak Kuran kursu" olarak kullanıldığını saptayamadı. Oysa binanın enkazından sağ çıkan kız öğrenciler ile aileleri, Kuran kursu olarak kullanılan yurttaki dini eğitim verildiğini bütün açıklığıyla anlatmışlardı.

Balçılar Kasabası Kurs ve Okul Talebelerine Yardım Derneği'ne ait Boğaziçi Özel Öğrenci Yurdu'nda 1 Ağustos günü saat 04.15'te meydana gelen patlamanın ardından üç katlı yurt binası yıkıldı. Faciada, bir kurs öğretmeni ile 17 öğrenci hayatını kaybederken, 29 öğrenci de yaralandı.

## Süleymancılara bağlı

Facianın ardından patlamayı araştırmak için Konya Valiliği tarafından oluşturulan komisyon, 25 kişinin ifadesine başvurdu. Bazı ailelerin, komisyona ifade verirken, "Çocuklarımız temizlik için orada bulunuyorlardı" dedikleri belirtildi.

Komisyonun raporunda da, "Çöken yurt binasında Kuran kursu verildiğine dair herhangi bir bilgi ve belge tespit edilememiştir. Binada herhangi bir kurs için izin alınmadığı, İngilizce kursu açma dilekçesinin ise patlamadan sonra verildiği anlaşılmıştır" denildi.

Oysa, bazı yetkililer ile çöken binadan sağ kurtulan kız öğrenciler ile aileleri, kaza sonrasında "yurdun Kuran kursu olarak kullanıldığını" açıkça söylemişlerdi. İlçe Müftüsü Ahmet Ak, çöken yurdun yukarı-



Milli Eğitim Bakanlığı (MEB) müfettişleri, Konya Taşkent'te 18 kişinin öldüğü yurt binası ile ilgili olarak Taşkent İlçe Milli Eğitim Müdürü Hasan Hüseyin Erkin ile daha önce bu görevi vekaleten yürüten Bozkır İlçe Milli Eğitim Müdür Vekili Erdoğan Dinç ve halen Taşkent İlçe Milli Eğitim Şube Müdür Vekili olan Salih Tüfekçi'nin idari ve disiplin yönünden cezalandırılması istendi. Raporunda üç görevlinin "Taşkent

sındaki bölgede Diyanet'e ait bir kurs olduğunu belirterek, "Yurdun, Süleymancılara bağlı faaliyet gösterdiğini duydum" demişti.

Balçılar Kurs ve Okul Talebelerine Yardım Derneği'nin İkinci Başkanı Mehmet Göktaş da, "Kış aylarında Balçılar'daki liselerde eğitim

İlçesi Balçılar kasabasında ruhsatsız faaliyet gösteren erkek öğrenci yurdu ile ilgili gerekli önlemleri almadıkları" gerekçesiyle "aylıktan kesme" ile cezalandırılması da teklif edildi.

Raporunda, bu görevlilerin "sübuta eren fiilin yanında kamu yararı ve hizmetin gerekleri açısından yöneticilik görevinin üzerinden alınarak il içinde başka bir görev atanmaları" da önerildi. ■ ANKARA AA

alan kızlarımız kışın bu yurttaki kalacaktı. Yaz aylarında da İngilizce kursu vermeyi düşünüyorduk. Yaz kursları okullar açılıncaya kadar sürecekti. Kuran kursunda çocuklar kendi aralarında çalışıyorlardı. Biz İngilizce kursu açmak için müracaat ettik" diye konuşmuştu.

## Çocuklar ve aileler 'Kuran kursu' demişti

Facia sonrasında binadan sağ çıkan bazı kız öğrenciler ile aileleri, yurttaki Kuran eğitimi verildiğini Milliyet'e şöyle açıklamışlardı:

● **Patlamadan vefat eden Zehra Güllü'nün babası Ömer Güllü:** Kızım orada Kuran eğitimi alıyordu. Camiye de gitseydi aynı şeyi öğrenirdi, oraya gitse de. Arkadaşları oradaydı, biz de oraya gönderdik.

● **Ablasını birlikte kaldıkları yurttaki patlamada kaybeden Firdavs Bağcı:** Okul bittikten sonra yatılı okula gittik. Orada Kuran okuyorduk. İki hafta geçmişti ama ben sıkıldım. Eve telefon açtım. Anneme, 'Ben dönmek istiyorum' dedim. Annem de 'Dön' dedi. Ablamı ve ölen arkadaşlarımı düşünürken çok üzülüyorum.

● **Patlamada can veren Cennet Karaalp'in amcası Ahmet Karaalp:** Yine o binayı yaptırıp, yine çocuklara Kuran okutacağız.

● **Patlamada ölen Teslime Duran'ın babası Mehmet Duran:** Diyanet'in kurs yeri açık değil ki çocukları oraya gönderebiliriz.

● **Enkazdan sağ kurtulan Rümeysa Akdede:** Kardeşim de aynı Kuran kursunda okuyor ve yatılı olarak kalıyordu. Bir hafta daha kalıp sonra eve dönecekti. Patlamada enkaz altında kaldı.

● **Enkazdan sağ kurtulan Ayşun Erdoğan:** Okulun kapanmasından kısa süre sonra kursa başlamıştık.

## Korku filmi gibi deprem senaryoları!

90 BİN KİŞİ ÖLEBİLİR, 500 BİN AİLE EVSİZ KALIR



Bilim adamları, olası depremlere karşı hazırlıklı olmak amacıyla İstanbul için 4 farklı deprem senaryosu geliştirdi. Buna göre, en büyük deprem gerçekleşirse 70 ila 90 bin can kaybı olacak!

### İSTANBUL Milliyet

İstanbul Büyükşehir Belediyesi'nin (İBB), Japonya Uluslararası İşbirliği Ajansı (JICA) ile ortaklaşa yürüttüğü Deprem Risk Analiz Çalışması kapsamında, İstanbul için 4 farklı deprem senaryosu geliştirildi.

İBB'den yapılan yazılı açıklamada, belediyenin, İstanbul'u etkileyecek bir deprem veya benzeri bir afet sonucundaki hasar veya enkazın altından insan kurtarmak için değil, enkaz altında insan kalmamasını ve maddi hasarın en az olmasını sağlamak için çaba sarf ettiği bildirildi.

Açıklamada, bu amaçla, İstanbul'u etkileyecek olan depremin kenti nasıl etkileyeceği ve bu tehlike karşısında yapılması gereken eylem planı ve stratejilerin neler olması gerektiğinin ortaya konulmaya çalışıldığı ifade edildi.

### 4 ayrı büyüklüğe göre

Bu kapsamda, İBB Kent Jeolojisi ve Deprem İzleme Projeleri'ne ek olarak JICA ile ortaklaşa yürüttüğü Deprem Risk Analizi

(Mikro Bölgeleme ve Afet Önleme/Azaltma Temel Planı) Çalışması kapsamında, İstanbul'un deprem durumu bilimsel olarak teşhis edildi.

### Japonlarla ortak çalışma

JICA çalışması kapsamında 4 Japon ve 10 Türk bilim adamı, 15 Japon ve 8 Türk mühendis ile 4 farklı senaryo depremi esas alınarak büyüklükleri 6.9, 7.4, 7.5 ve 7.7 olan depremlerin, mahalle bazında tüm alt ve üst yapılar da meydana getireceği olası hasar miktarları belirlendi.

### 7.7'de ne olur?

Buna göre, Devlet İstatistik Enstitüsü (DİE) 2000 yılı bina sayımı verilerine göre; yaklaşık 725 bin bina, 3 milyon 40 bin hane ve yaklaşık 9 milyon gece nüfusunun bulunduğu İstanbul'da 7.5 veya 7.7 büyüklüğü civarında bir deprem olursa şunlar olacak:

- 50-60 bin civarında ağır hasarlı bina,
- 500-600 bin evsiz aile,
- 70-90 bin civarında ölü,
- 135 bin ağır yaralı,
- 1000-2 bin kadar noktada su

sızıntısı,

- 30 bin servis kutusunda gaz sızıntısı,
- Elektrik kablolarının yüzde 3'ünde kopma,
- 140 milyon ton enkaz.
- Yaklaşık 1 milyon kişi için kurtarma operasyonu ve 330 bin çadır gerekecek.
- Yaklaşık 40 milyar dolarlık maddi kayıp oluşacak.

### Uygulanacak proje

Bu arada İstanbul Büyükşehir Belediyesi'nin (İBB), Deprem Master Planı'nda yer alan öneriler doğrultusunda Zeytinburnu'nda başlattığı kentsel dönüşüm projesi, İstanbul genelinde uygulanacak.

İBB'den yapılan açıklamaya göre, "Zeytinburnu Kentsel Dönüşüm Projesi" kapsamında ilçe'deki mevcut binalar tek tek incelenerek, sağlam olan binalar, güçlendirilmesi gereken binalar ve yıkılması gereken binalar tespit edildi. "Zeytinburnu Kentsel Dönüşüm Projesi"nin ardından, Fatih ve Küçükçekirce'deki binaların deprem açısından tek tek incelenmesine başlandı.